

PRZEWODNIK po powiecie
wieruszowskim



Szanowni Państwo,



Przekazuję Państwu „Przewodnik po Powiecie Wieruszowskim”, ukazujący walory Ziemi Wieruszowskiej. Mam nadzieję, że ta publikacja zachęci do bliższego poznania naszego regionu, położonego w centrum Polski – w województwie łódzkim, w dolinie rzeki Prosnny.

Chcemy przedstawić Państwu najciekawsze miejsca w powiecie wieruszowskim: liczne pałace, kościoły, pomniki przyrody i wiele innych atrakcji turystycznych. Wyróżnia nas ilość tras orienteeringowych funkcjonujących na terenie powiatu wieruszowskiego, co jest rzadkością w skali ogólnopolskiej! Obecnie można już korzystać z 10 tras orienteeringowych, zlokalizowanych w kompleksach leśnych powiatu wieruszowskiego. Posiadamy również znaczną ilość szlaków turystycznych: rowerowych, spacerowych, pieszych i konnych.

Atrakcyjne krajobrazowo tereny, bogata oferta gospodarstw agroturystycznych (wykaz zawarty w przewodniku), dogodne położenie – Powiat Wieruszowski jest miejscem przyjaznym każdemu turyście!

Serdecznie zapraszam wszystkich Państwa na gościnną Ziemię Wieruszowską.

Starosta Wieruszowski
Andrzej Szymanek

Powiat Wieruszowski położony jest w regionie centralnym, w południowo-zachodniej części woj. łódzkiego.

Siedzibą powiatu jest miasto Wieruszów.

W skład powiatu wchodzi:

- gmina miejsko-wiejska Wieruszów
- gminy wiejskie: Bolesławiec, Czastary, Galewice, Lututów, Łubnice, Sokolniki

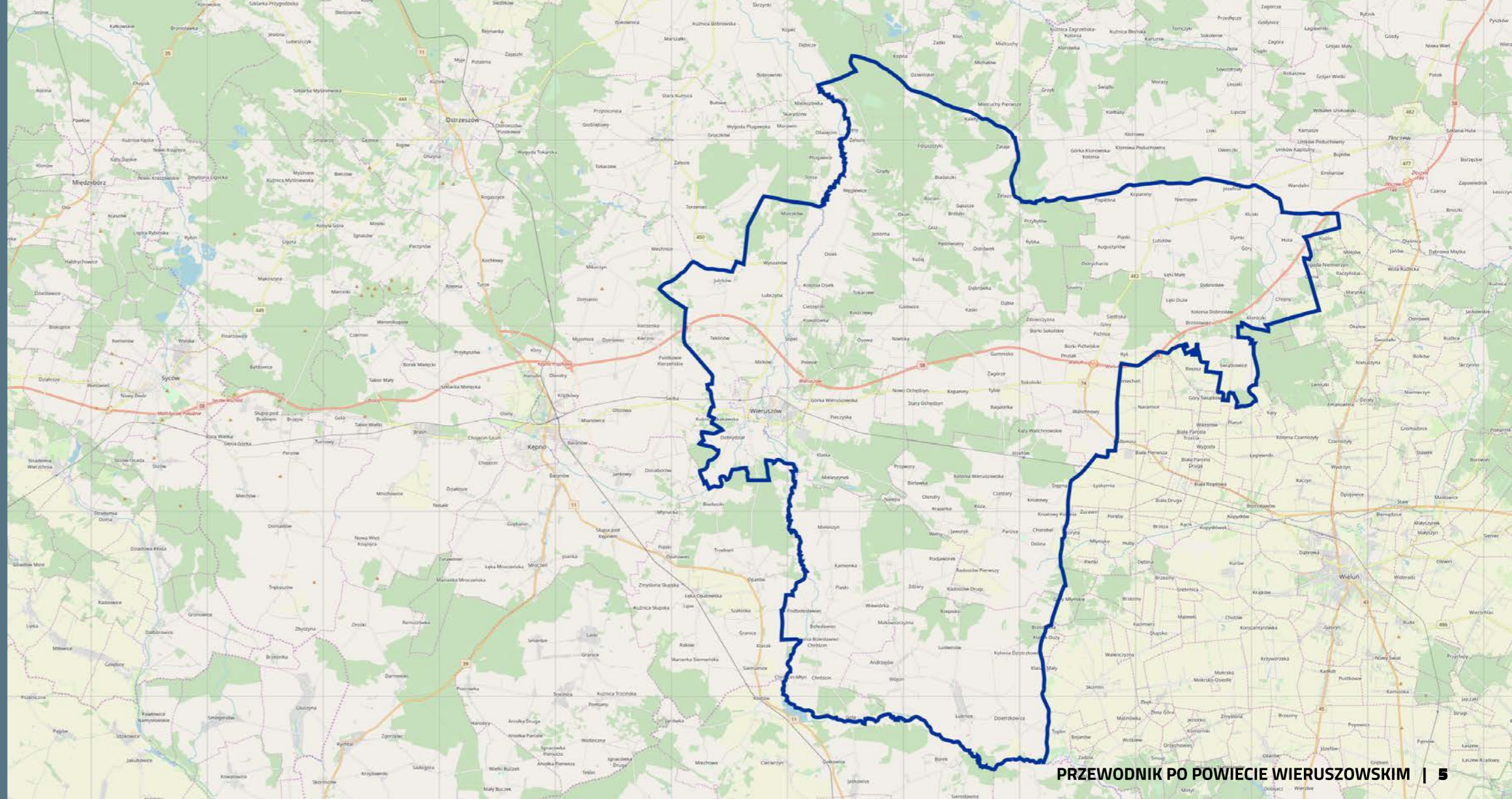
Korzystne położenie oraz przebiegająca przez powiat droga ekspresowa S-8 Łódź-Wrocław sprawia, że powiat jest dobrze skomunikowany, atrakcyjny turystycznie i gospodarczo.

Siedziba Starostwa Powiatowego mieści się w Wieruszowie przy ul. Rynek 1-7.

Tel. (0-62) 781 33 70

E-mail: starostwo@powiat-wieruszowski.pl

www.powiat-wieruszowski.pl



Jednostki organizacyjne Powiatu Wieruszowskiego



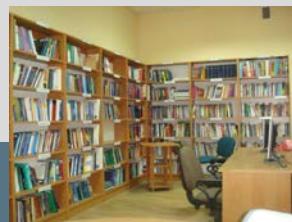
Dom Pomocy Społecznej w Chróście – Wsi

Chróście 50
98-430 Bolesławiec
Tel/fax: (62) 783 61 30
Tel/fax: (62) 783 60 19
E-mail: dps-chrusicn-wies@pvd.pl
<http://bip-dps.powiat-wieruszowski.pl/>



Poradnia Psychologiczno-Pedagogiczna w Wieruszowie

Ul. Waryńskiego 14
98-400 Wieruszów
Tel/fax: (62) 78 41 295
E-mail: pppwieruszow@vp.pl
<http://ppp.powiat-wieruszowski.pl/>



Powiatowa Biblioteka Publiczna w Wieruszowie

Ul. Waryńskiego 11
98-400 Wieruszów
Tel/fax: (62) 783 11 88
E-mail: pbpwieruszow@wp.pl
<http://www.pbp-wieruszow.pl/>



Powiatowe Centrum Pomocy Rodzinie w Wieruszowie

Ul. Ludwika Waryńskiego 15
98-400 Wieruszów
Tel/fax: (62) 78 31 995
E-mail: pcpr_wieruszow@interia.pl
<http://wieruszow.pcpr.info/>



Powiatowy Urząd Pracy w Wieruszowie

Ul. Ludwika Waryńskiego 15
98-400 Wieruszów
Tel: (062) 78 41 553
Fax: (062) 784 11 49
E-mail: lowe@praca.gov.pl
<http://wieruszow.praca.gov.pl/>



Powiatowy Zarząd Dróg w Wieruszowie

Ul. Ludwika Waryńskiego 14
98-400 Wieruszów
Tel/fax: (062) 78 36 062
E-mail: sekretariat@pzdwieruszow.pl
<http://www.pzdwieruszow.pl/>



Zespół Szkół Ponadgimnazjalnych im. Stanisława Staszica w Wieruszowie

Ul. Szkolna 1-3
98-400 Wieruszów
Tel: (062) 784 13 21
E-mail: poczta@zsp.wieruszow.pl
<http://zsp.wieruszow.pl/>



Zespół Szkół Ogólnokształcących w Wieruszowie

Ul. Mikołaja Kopernika 2 A
98-400 Wieruszów
Tel/fax: (062) 784 11 68
E-mail: zso-kopernik@wp.pl
<http://lowier.eu/>



Środowiskowy Dom Samopomocy w Osieku z filią w Czastarach i Chróście

Osiek 185 C
98-405 Galewice
Tel/fax: (062) 78 432 22
E-mail: sdsosiek@interia.pl
<http://www.sdschroscin.naszsd.pl/kontakt>



Filia w Czastarach:

Ul. Szkolna 5
98-410 Czastary
Tel: (062) 78 126 05



Filia w Chróście:

Chróście 50 D
98-430 Bolesławiec
Tel: 604 381 821

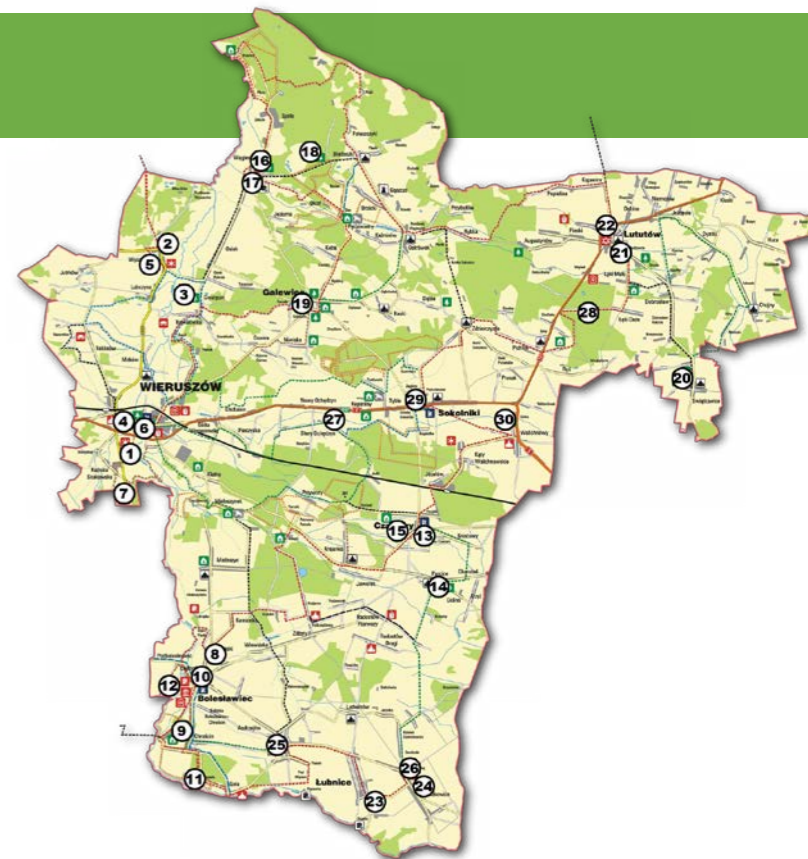


Powiatowe Centrum Medyczne Sp. z o.o. NZOZ Szpital Powiatowy w Wieruszowie

Ul. Warszawska 104
98-400 Wieruszów
Tel. centrala: (062) 78 45 500
Tel. sekretariat: (062) 78 45 502
Fax: 62 78 45 503
<http://www.pcm-nzoz-wieruszow.pl/>

Mapa atrakcji turystycznych Powiatu Wieruszowskiego

1. **Zabytkowy Kościół św. Rocha w Kuźnicy Skakawskiej**
2. **Neoromański Kościół św. Michała w Wyszanowie** - jednonawowy obiekt z kwadratową wieżą oraz trzema ołtarzami we wnętrzu.
3. **Zabytkowy Kościół parafialny św. Wojciecha w Cieszęcinie** - Świątynia podniesiona do rangi Diecezjalnego Sanktuarium św. Wojciecha. W 1955 umieszczono tutaj relikwie świętego Wojciecha.
4. **Rynek wieruszowski i jego układ urbanistyczny** - relikw średniowiecznego układu urbanistycznego, obecnie - ścisłe centrum miasta.
5. **Zespół dworski Szanieckich w Lubczynie** - dwór zabytkowy otoczony parkiem o powierzchni 4,7 ha.
6. **Zespół kościelno-klasztorny oo. Paulinów** - obiekt historyczny kojarzony z obrońcą Częstochowy ks. Kordeckim.
7. **Aleja Dębów Czerwonych w Kuźnicy Skakawskiej** - aleja 90 dębów czerwonych uznana za pomnik przyrody.
8. **Drewniany Kościół cmentarny św. Małgorzaty w Piaskach** - wzniesiony w 1781 r. Kryta gontem świątynia, w której wnętrzu znajduje się ciekawy ołtarz główny.
9. **Drewniany Kościół św. Mikołaja w Chróście** - wzniesiony przez zakon Cysterek z Ołoboku.
10. **Trójnawowy Kościół św. Trójcy w Bolesławcu**
11. **Pałac Łopuchinów w Chróście** - Pałac stanowi dziś Dom Pomocy Społecznej.
12. **Ruiny zamku w Bolesławcu** - pozostałości zamku obronnego z czasów Kazimierza Wielkiego.
13. **Kościół pw. Najświętszej Marii Panny w Czastarach**
14. **Ruiny klasycystycznego dworu Nekadów- Trepków w Parcicach** - znajdują się na terenie XVIII-wiecznego parku o powierzchni 4,08 ha. W obrębie parku rosną unikalne pomniki przyrody (dwa platany kalifornijskie).
15. **Prywatne Muzeum stolarstwa w Czastarach** - właścicielem muzeum jest Roman Małecki który pochodzi z rodziny ze stolarskimi tradycjami. Od kilku lat gromadził zabytkowe narzędzia. Dłuta, heble i przedwojenne piły mechaniczne stanowią ekspozycję prywatnego muzeum.
16. **Drewniany Kościół św. Trójcy w Węglewicach** - świątynia o 200-letniej historii, corocznie 6 sierpnia, w święto Przemienienia Pańskiego, do Węglewic przybywa piesza pielgrzymka z Wieruszowa.
17. **Klasycystyczny pałac w Węglewicach**
18. **Rezerwat przyrody „Długosz Królewski w Węglewicach”** - rezerwat utworzono dla ochrony największej i najokazalszej polskiej paproci – długosza królewskiego.
19. **Zespół dworsko-parkowy w Galewicach** - w skład dawnego zespołu dworskiego wchodzi: klasycystyczny dwór szlachecki z 2.poł. XIX wieku oraz park krajobrazowy z 2.poł. XIX wieku.
20. **Drewniany dwór staropolski w Świątkowicach** - jedna z najpiękniejszych tego typu budowli na terenie województwa łódzkiego i centralnej Polski. Wokół dworu rozciąga się park o powierzchni 10,2 ha, założony w latach 1890-1900.
21. **Kościół parafialny św. Piotra i Pawła w Lututowie** - trójnawowa świątynia z dwiema wieżami.
22. **Zespół pałacowo-parkowy Taczanowskich w Lututowie** - na zespół składają się: dawny klasycystyczny pałac Taczanowskich z czterokolumnowym jońskim portykiem w elewacji frontowej oraz park podworski. Obecnie siedziba Zespołu Szkół Rolniczych im. Wincentego Baranowskiego.
23. **Kościół pw. Wniebowzięcia Najświętszej Marii Panny w Łubnicach** - we wnętrzu znajduje się głównie barokowe wyposażenie z XVII stulecia. Szczególną uwagę przykuwa umieszczony w głównym ołtarzu późnogotycki tryptyk z XVI stulecia.
24. **Neoklasycystyczny murowany Kościół św. Jakuba Apostoła w Dziezrkowicach** - w kościele odnajdujemy herby rodowe rodziny Rappardów – Nieszkowskich, dawnych właścicieli Dziezrkowic i Łubnic.
25. **Kościół parafialny św. Katarzyny w Wójcinie** - we wnętrzu świątyni znajdują się ciekawe rzeźby z XVII stulecia. Na fasadzie świątyni wisi tablica pamiątkowa ku czci 16 osób poległych w latach II wojny światowej.
26. **Ruiny dworu Rappardów-Nieszkowskich w Dziezrkowicach**
27. **Drewniany Kościół parafialny św. Anny w Ochędzynie** - najstarsza z zachowanych świątyń drewnianych na terenie powiatu wieruszowskiego.
28. **Rezerwat leśny „Ryś”** - leży w pobliżu wsi Siedliska i Ryś. Powstał w 1977 roku. Jego powierzchnia wynosi 53,93 ha. Ochronie podlega tu stary las bukowy, rosnący na północno-wschodniej granicy zasięgu w Polsce. Tutejsze buki osiągają wiek do 150 lat.
29. **Zespół pałacowo-parkowy w Sokolnikach** - wzniesiony w 2.poł. XVIII stulecia. Pałac powstał według projektu drezdeńskiego architekta Fryderyka Naxa. Całość otacza barokowy park o powierzchni 4 ha o układzie geometrycznym, założony w 2 połowie XVIII w. .
30. **Zespół pałacowo-parkowy w Walichnowach** - klasycystyczny pałac w Walichnowach wybudowano w 1844 r. Wokół pałacu rozciąga się malowniczy park o powierzchni 9 ha.



Punkt Informacji Turystycznej działa przy
Powiatowej Bibliotece Publicznej w Wieruszowie:

Ul. Waryńskiego 8
98-400 Wieruszów

Tel/fax: 62/ 783 11 88
E-mail: pbpwieruszow@wp.pl
Strona internetowa: www.pbp-wieruszow.pl

Ruiny zamku w Bolesławcu

Niedaleko Bolesławca, na łąkach, na dawnym ostańcu terasy brzegowej Pradoliny Prosną znajdują się ruiny gotyckiego zamku Kazimierza Wielkiego. W latach 1336–1338 król wznosił ceglana warownię. W 1370 r. Ludwik Węgierski przekazuje zamek w ręce księcia Władysława Opolczyka. Ten rozbudowuje i umacnia obiekt. Wystawia ośmioboczną wieżę ostatecznej obrony. W 1396 r. król Władysław Jagiełło upomina się o zwrot bóbr i zamku od Opolczyka. Rozpoczyna się wojna, ale jak na ówczesne czasy, nowoczesne umocnienia w Bolesławcu nie pozwalały, nawet armii królewskiej na zdobycie tego miejsca (według legendy i zapisków kronikarza Jana Długosza – obrońcom sprzyjał i pomagał tunel, wyprowadzony pod wieżę i dalej pod fosą, aż do miasta). Walki ustają dopiero po śmierci nieposłusznego księcia w 1401 r. Jagiełło przejmuje zamek i ustanawia na nim siedzibę starostwa niegrodowego. Na początku XVII w., za starostów Denhoffów zamek poważnie przebudowano i nadano mu charakter rezydencji magnackiej. W okresie wojny trzydziestoletniej i potopu szwedzkiego zamek ucierpiał, ale szybko został odbudowany. Jednak wojna północna przynosi kolejne zniszczenie. W 1704 r. wojska szwedzkie częściowo wysadzają mury. Od tego okresu zamek ulega systematycznemu dewastowaniu i rozbieraniu przez okoliczną ludność. Dzisiaj o dawnej świetności świadczy 22 m wieża (z której rozciąga się wspaniały widok na okoliczne ziemie województw: łódzkiego, wielkopolskiego i opolskiego), pozostałości bramy wjazdowej i fragmenty murów obronnych.



Pałac Łopuchina w Chróście



Historia pałacu w Chróście jest ściśle związana z powstaniem styczniowym, gdyż po upadku powstania car rosyjski generałom, którzy wyróżnili się w „tłumieniu buntu polskiego” nadaje liczne posiadłości (wcześniej skonfiskowane) na terytorium dawnej Rzeczypospolitej. W 1866r. ziemie nad Prosną,

a wśród nich, między innymi dobra w Chróście otrzymuje generał Mikołaj Krasnokucki. W krótkim czasie, jako wiano ślubne przekazuje te ziemie swojej córce Tatianie i zięciowi generałowi Iwanowi Łopuchinowi. Ten ostatni, wśród lasów wystawia pałac. W okresie pierwszej wojny stacjonują tutaj wojska niemieckie, które dopiero 13 listopada 1918 r. wypierają żołnierze z Polskiej Organizacji Wojskowej z Bolesławca. Rodzina Łopuchinów opuszcza Chróście i udaje się na emigrację, ale dopiero na początku lat 20-tych XX w. Państwo Polskie nabywa pałac z rąk Iwana Łopuchina. Od tego momentu obiekt pełni liczne funkcje. Przyjmuje sieroty, organizowane są kolonie letnie, pełni rolę internatu dla dziewcząt ze Szkoły Rolniczej z Chróście. W okresie II wojny światowej Niemcy zakładają ośrodek wypoczynkowy dla żołnierzy. Po wojnie, ponownie ulokowano internat dla uczniów szkoły rolniczej (już koedukacyjnej), również często jest odwiedzany przez żołnierzy nadal walczących w podziemiu. W 1952 r. utworzono Dom Pomocy Społecznej, który po licznych zmianach i generalnej renowacji i modernizacji funkcjonuje do dzisiaj. Bryła obiektu zachowała wspaniały styl eklektyzmu XIX wiecznego. Wyposażenie wewnętrzne zachwyca pięknem pruskich pieców kaflowych, drewnianą klatką schodową, drewnianymi – kasetonowymi sufitami, wspaniale zachowanymi licznymi drzwiami z okuciami, czy oknami ze szkła oprawianego w ołów, a jedno okno przyciąga przepięknymi witrażami, przedstawiających herby rodowe dawnych właścicieli.

Cerkiew w Chróście



Na skraju lasu w pobliżu Pałacu Łopuchina, pod koniec XIX w. wzniesiono prawosławną cerkiew, która pełniła rolę kaplicy dla rodziny Łopuchinów oraz świątyni dla pałacowej służby i żołnierzy straży granicznej. Wnętrze w 1913 r. pokryto polichromią przedstawiającą walkę św. Jerzego ze smokiem

(cerkiew jest pod wezwaniem św. Jerzego Zwycięcy), aniołów, czterech ewangelistów, liczne symbole religijne i motywy roślinne. Pod posadzkami ulokowano dwa poziomy krypt dla zmarłych z rodziny właścicieli, a służbę chowano na cmentarzu, utworzonym wokół cerkwi. Od północy pobudowano dzwonnice (niestety jeszcze w 1918 r. dzwony zostały wywiezione przez Niemców). Cały teren ogrodzono parkanem. Po opuszczeniu Chróście przez Łopuchinów cerkiew nadal pełniła funkcję świątyni (nie wszyscy wyznawcy prawosławia wyjechali), kapłan dojeżdżał z Wielunia. Po utworzeniu Domu Pomocy w Pałacu Łopuchina w 1952 r. w cerkwi urządzono kaplicę pogrzebową. Niestety w latach 70-tych XX w. władze wprowadziły zakaz użytkowania obiektu. Niezabezpieczoną cerkiew systematycznie niszczone, uszkodzono nawet freski i wyposażenie, niszczone groby i ogrodzenie. Dopiero w 1989 r. dokonano opisu technicznego obiektu i wpisano do rejestru zabytków, a w 2006 r. ponownie przekazano Kościołowi Prawosławnemu (wcześniej cerkiew należała do parafii rzymskokatolickiej w Chróście). W 2013 r. ukończono prace wzmacniające fundamenty, odnowiono elewacje i wybudowano schody (nadal trwają prace remontowo-konserwatorskie wewnątrz cerkwi). W 150-lecie wybuchu powstania styczniowego, od strony północnej zainstalowano muzeum napowietrzne poświęcone powstaniom narodowym Polaków oraz przedstawiające losy pałacu, rodziny Łopuchinów i okolicznych terenów na przełomie XIX i XX w.

Kościół w Czastarach

Po pożarze drewnianego kościoła w 1845 r. nowy, klasycystyczny, trójnawowy, murowany z cegły, pw. Narodzenia Najświętszej Marii Panny w 1847 r. ufundował właściciel Parcic Leopold Trepka. Konsekrowany 11 października 1886 r. przez bp kujawskiego Aleksandra Bereśniewicza.

Bazylikowy obiekt, zwieńczony jest wieżyczką. Od strony południowo-zachodniej znajduje się dzwonnica.

W 1903 r. ks. Apolinary Kukowski zakupił do ołtarza głównego obraz Matki Bożej Częstochowskiej.

W okresie okupacji hitlerowskiej Niemcy zamienili kościół na spichlerz a zakrytą na areszt, a obok kościoła w organistowce była siedziba posterunku żandarmerii i miejsce kaźni. W kościele do dzisiaj są przechowywane łańcuchy i kajdany z tego posterunku.



Pałac w Parcicach

Klasycystyczny dwór wybudowano w XVIII w., z czterokolumnowym portykiem i owalnym salonem. W XIX w. właścicielem był hrabia Leopold Trepka. Od niego majątek nabył Ferdynand Magnuski, po którym Parcice odziedziczył jeden z synów – Bolesław. Sprowadził on z Francji inżynierów, którzy wytyczyli w parku klomby i aleje według francuskich wzorów. Znany był z rozrzutności i hodowli koni pół krwi angielskiej. Na początku XX w. dwór kupili trzej Żydzi z Wielunia. W 1925 roku majątek sprzedano Witoldowi Nowickiemu, który rozbudował obiekt od strony zachodniej. Witold Nowicki był dobrym gospodarzem, zapoczątkował budowę szkoły w Parcicach, a na terenie parku urządzał polowania na bażanty, które sam wyhodował. W dworze miał dużą bibliotekę. W czasie II wojny majątek przejęli Niemcy. Zarządcą został Paul Tingenthal, który później zginął w działaniach frontowych. Dwór częściowo rozgrabiono. Po wojnie wróciła rodzina Nowickich, a we dworze funkcjonowała szkoła podstawowa. W 1977 roku majątek został zakupiony przez ZSM Polmo, ale dwór już znajdował się w złym stanie. Pomieszczenia wynajęto rodzinom z Parcic. Rozpoczęto dalsze niszczenie wyposażenia. Sprzedawano piece, tylko część trafiła do Muzeum Wnętrz Dworskich w Ożarowie. W 1989 roku majątek od Gminy Czastary kupiła Krystyna Gancarczyk-Hjorth. Nowa właścicielka doprowadziła obiekt do dalszej ruiny. W 2008 roku pałac został sprzedany na licytacji lokalnemu przedsiębiorcy. W 2009 roku rozpadł się fronton dworu. Obecnie budynek jest już całkowitą ruiną.

W parku podworskim znajdują się dwa unikalne platany kalifornijskie – pomniki przyrody.



Kościół w Cieszęcinie

Według miejscowej tradycji, w tym miejscu w X w. miał przechodzić i nauczać św. Wojciech. Na pamiątkę tego wydarzenia wierni mieli wybudować świątynię. Jednak pierwsze wzmianki o kościele pochodzą z XV w. Obecny budynek został wzniesiony w 1789 r. Wystawiono go w stylu wieluńskim z drewna, orientowany, o konstrukcji zrębowej, oszalowany. Przykryty dachem dwuspadowym z wieżyczką. Na froncie kościoła później dobudowano wieżę z hełmową kopułą. We wnętrzu kościoła barokowy ołtarz główny z obrazem Matki Boskiej Łaskawej i dwa ołtarze boczne z XVIII w.: św. Walentego (z relikwiami sprowadzonymi z Rzymu w 1679 r.) i św. Izzydora oraz chrzcielnica barokowa. W latach 1591 – 1617 świątynię zajmowali protestanci. W czasie okupacji hitlerowskiej kościół zniszczono i ograbiono. 19 kwietnia 1995 r. z Gniezna sprowadzono relikwie św. Wojciecha i wówczas w Cieszęcinie ustanowiono Diecezjalne Sanktuarium Św. Wojciecha. Kościołem i parafią opiekują się Ojcowie Sercanie Biali.



Rezerwat „Długosz Królewski” w Węglewicach



W pobliżu miejscowości Węglewice w 1965 r. utworzono rezerwat o powierzchni 3,26 ha. Podstawowym celem ochrony jest zachowanie do celów dydaktycznych i naukowych naturalnego występowania długosza królewskiego na siedlisku boru bagiennego. Długosz królewski jest najokazalszą paprocią występującą w Polsce, objętą ścisłą ochroną gatunkową, umieszczoną w Czerwonej Księdze – narażoną na bezpośrednie wyginięcie. Przedstawiciele tej rodziny byli znani już na Ziemi 300 milionów lat temu.

W rezerwacie napotkamy zbiorowiska roślinne: suboceaniczny bór świeży, sosnowy bór bagienny, śródładowy bór wilgotny i ols torfowcowy. Dodatkowo stwierdzono występowanie 53 gatunków roślin, min. długosz królewski, gorycz błotna, widłak jałowcowy, bagno zwyczajne.

Park podworski w Galewicach



W drugiej połowie XIX w. w Galewicach klasycystyczny dwór i park wybudował Antoni Myszkowski. Od niego dwór otrzymał Kazimierz Czapski, adwokat z Kalisza. W okresie międzywojennym parkiem opiekowali się zatrudniani ogrodnicy. W okresie okupacji hitlerowskiej w dworze mieszkali Niemcy. Po zakończeniu wojny, aż do 1980 r. tutaj znajdowała się szkoła podstawowa, a obecnie przedszkole. Park poddano renowacji. Posiada ciekawe okazy drzew, np. limbę, pomnikowy okaz dębu szypułkowego i rośliny zielne., znajduje się tu również ścieżka przyrodnicza oraz samotna mogiła powstańców styczniowych. Ozdobna brama wjazdowa i szeroka aleja zachęcają do odwiedzenia parku.

Kościół w Lututowie

Neoromański kościół Świętych Apostołów Piotra i Pawła, dzięki staraniom ks. Kazimierza Ucieklaka wybudowano w latach 1910 – 1917 (konsekrowany przez bp częstochowski Teodora Kubinę w 1927 r.). Trójnawowa budowla zaprojektowana przez architekta Jarosława Wojciechowskiego, nawiązująca do stylu neoromańsko-mauretańskiego. Przy chórze posiada dwie wieże, o różnej wysokości, niższa jest zakończona hełmem. Na fasadzie umieszczono witraż z postacią Maryi. Kościół jest sanktuarium Matki Bożej Lututowskiej. Cudowny obraz – Maryja z Dzieciątkiem w 1699 r. został namalowany na płótnie. Często jest nazywany Panią Lututowską lub Matką Bożą Uzdrawienia Chorych. Ciekawym wyposażeniem świątyni są również: ołtarz boczny z XVIII w., wykonany z polichromowanego drewna ozdobionego snycerką; ołtarz Ukrzyżowania z drugiej połowy XVIII w.; neobarokowa kamienna chrzcielnica; neogotycka drewniana ambona z 1920 r.; neogotycki prospekt organowy z 1930 r. i dawny krzyż procesyjny z 1877 r.

W przyziemiu prawej wieży umieszczono tablicę epitafijną Biernackich, a w niej wmurowano kulę armatnią z 1812 r.

W okresie okupacji hitlerowskiej kościół został uszkodzony przez rakietę V-1. Budowla pełniła również funkcję więzienia dla Polaków i Żydów, a nawet magazynu zbożowego i materiałów wybuchowych.



Zespół pałacowo-parkowy Taczanowskich



Pałac został wzniesiony w 1934 r. przez rodzinę Taczanowskich, na spalonym, jeszcze w dużej części drewnianym pałacyku z XIX w. Nadano mu charakter klasycystyczny, murowany, piętrowy, z czterokolumnowym jońskim portykiem w elewacji frontowej. Obok stoją dawne zabudowania folwarczne, w tym klasycystyczny spichlerz wzniesiony ok. 1800 roku. Park pałacowy ma ok. 5 ha powierzchni.

Obecnie w pałacu mieści się Zespół Szkół Rolniczych im. Wincentego Baranowskiego. W 2006 r. w obiekcie przeprowadzono remont, m.in. odnowiono elewację. Wewnątrz działa Szkolna Izba Pamięci, gromadząca zabytki z najbliższej okolicy.

Kościół w Łubnicach



Gotycki kościół pod wezwaniem Wniebowzięcia Najświętszej Marii Panny wzniesiono w XV w., ale gruntownie przebudowywano w XVIII i XIX w. Ulokowanie na wzniesieniu świadczy o jego funkcji obronnej. Pierwotnie w tym miejscu na początku XIII w., dla zakonu cysterek wybudowano drewnianą świątynię, która około połowy XV w. spłonęła.

Dach budynku dwuspadowy jest zwieńczony barokową wieżyczką na sygnaturkę. Czworokątna wieża drewniana, konstrukcji słupowej, oszalowana, dostawiona w XVIII w. i nakryta gontowym hełmem.

Wnętrze kościoła zasługuje na uwagę: ołtarz główny, a w nim późnorenesansowy tryptyk z rzeźbami Matki Bożej z Dzieciątkiem i figurami świętych dziewic Małgorzaty, Katarzyny, Doroty, Barbary oraz 12 świętymi na skrzydłach; dwa ołtarze barokowe boczne z obrazami: Zmartwychwstania, Świętej Urszuli z Towarzyszkami, Ukrzyżowania, Ścięcia św. Urszuli; tabernakulum z pierwszej połowy XVII w. oraz portret trumienny kobiety z XVIII w. W 1912 r. ściany wewnętrzne ozdobił polichromią artysta M.A. Szulczyński (w 1990 r. polichromię odnowiono).

Na początku wieku XX do świątyni od strony północnej dobudowano kaplicę św. Urszuli z Towarzyszkami.

Przed wejściem głównym, na ścianie kościoła jest umieszczona tablica poświęcona poległym parafianom w latach 1939-1945.

Kościół w Dietrzkowicach

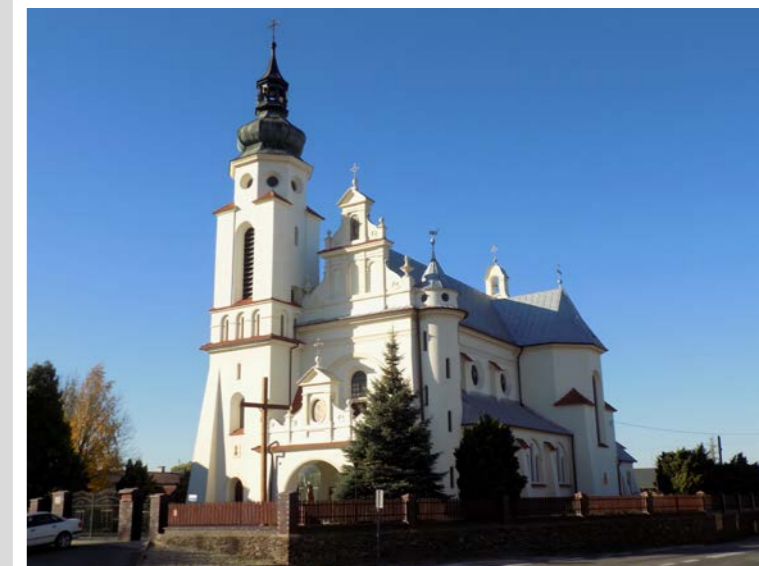


Kościół pod wezwaniem św. Jakuba Apostoła został wzniesiony w latach 1881-1884 w stylu neoklasycystycznym, murowany, posiada trzy nawy oraz wieżę i wieżyczkę z sygnaturką. W fasadzie umieszczono trójkątny tympanon. Drzwi wejściowe wykonane z brązu przez prof. Cz. Dźwigaję. Płaskorzeźby przedstawiają wyobrażenie Bożego Miłosierdzia i św. Faustynę.

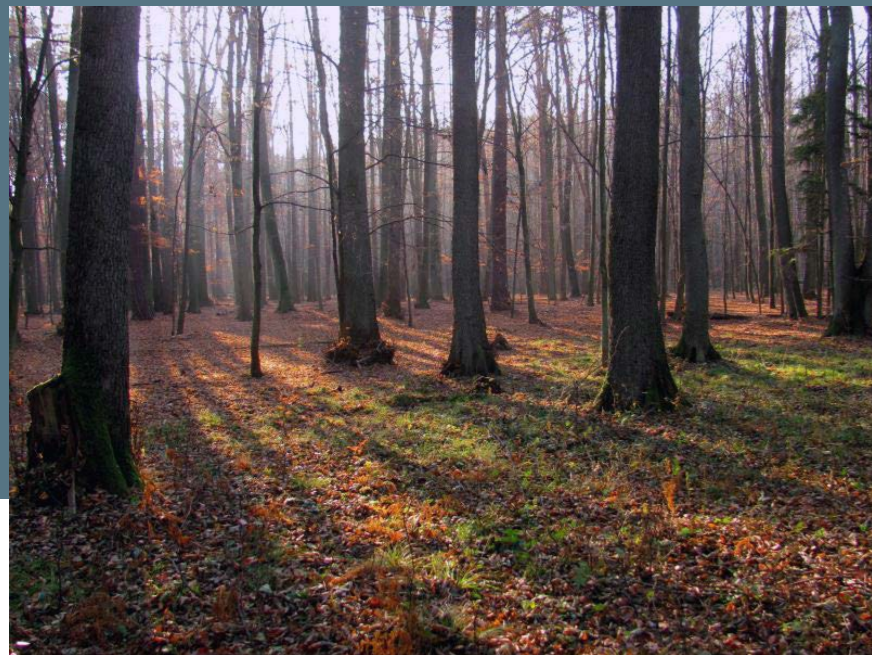
We wnętrzu umieszczono ołtarze z poprzednich świątyń. Na chórze widnieją herby rodów Rappardów-Nieszkowskich, dawnych właścicieli Dietrzkowic i Łubnic. Alfred Nieszkowski ufundował min. organy kościelne.

W okresie II wojny światowej na kościół spadła ćwiczebna rakietka V-1 oraz ostrzelano go pociskami czołgowymi.

Kościół w Wójcinie



Po pożarze wsi i kościoła w 1911 r. w latach 1913-1920 wzniesiono kolejny kościół w Wójcinie pw. Św. Katarzyny i św. Walentego. Murowana świątynia ma neorenesansowy szczyt i dostawioną do fasady wieżę dzwonową. Wnętrze kościoła zawiera elementy neorenesansowe i barokowe. Przy wejściu znajduje się tablica upamiętniająca poległych z najbliższej okolicy podczas II wojny światowej. Na placu przy kościele stoi patronka – św. Katarzyna, a na cokole figura Matki Boskiej z 1903 r.



Rezerwat powstał w 1977 r. w pobliżu miejscowości Ryś i Siedliska. Jego powierzchnia wynosi 53,93 ha. Głównym celem powstania rezerwatu było objęcie ochroną 150-letnich buków, rosnących na północno-wschodniej granicy zasięgu w Polsce. Ochronie podlegają również naturalne stanowiska buczyny i grądu z udziałem jodły pospolitej. Drzewostan tworzą i inne gatunki drzew: sosna zwyczajna, dąb szypułkowy, świerk pospolity, jesion wyniosły, olsza czarna, brzoza brodawkowa. Występuje kilka zbiorowisk roślinnych: grąd środkowoeuropejski, łęg jesionowo-olszowy, łęg wiązowo-jesionowy, ols porzeczkowy, kwaśną buczynę niżową, żyzną buczynę niżową, kontynentalny bór mieszany i zbiorowisko z ostrożeniem warzywnym.

Rośnie tu 200 gatunków roślin zielnych, zwrócić należy uwagę na występowanie kruszczyka siniego, przytuli wonnej, wawrzynka wilczełyko. Gniazduje tu bocian czarny, jastrząb, krogulec, uszatka, myszołów, pełzacz ogrodowy, siniak, grzywacz, słowik szary, wilga i puszczyk. Spotykamy żabę trawną, ryjówkę aksamitną, wiewiórkę pospolitą i łasicę.



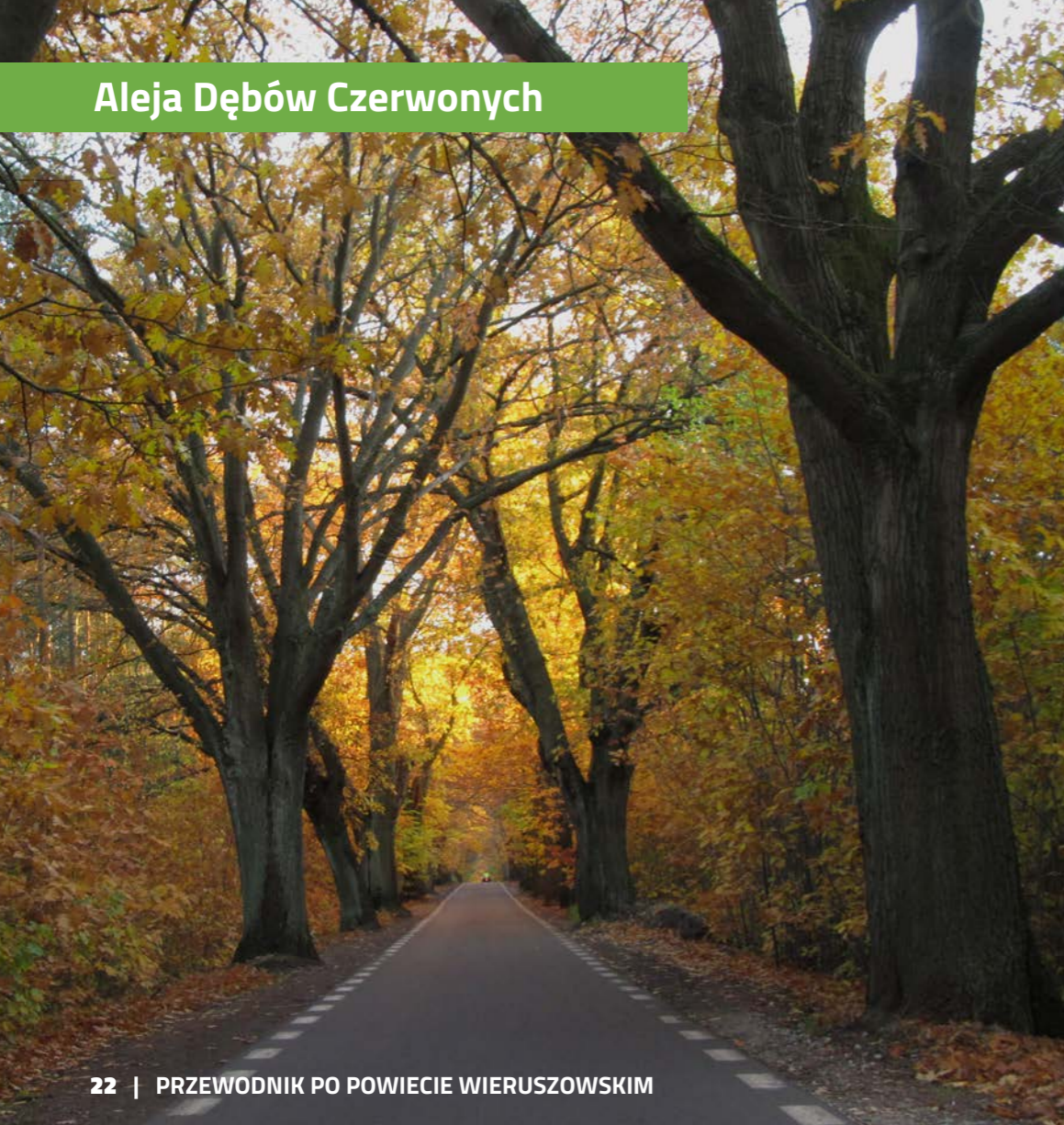
Budowę pałacu w 1775 r. rozpoczął właściciel starostwa sokolnickiego, sędzia ziemski poznański, Łukasz Bniński. Obiekt w stylu saskiego rokoka zaprojektował architekt Fryderyk Nax z Drezna. Rezydencję odwiedził książę Fryderyk August III, władca Księstwa Warszawskiego.

Budowla charakteryzuje się owalną salą balową i ozdobną klatką schodową oraz piętrowym, wysuniętym do przodu ryzalitem. Ryzalit zwieńczony jest tympanonem.

Obok pałacu znajduje się XVIII w. oficyna. Nie zachował się eklektyczny spichlerz oraz lamus. Całość otacza park o układzie geometrycznym, z cennym drzewostanem lipy, wiązu, klonu.

Pałac po odbudowie mieścił restaurację i hotel. Po zaprzestaniu działalności jest niedostępny.

Aleja Dębów Czerwonych



Decyzją Wojewody Łódzkiego w 2001 r. aleję dębów czerwonych przy drodze nr 450, pomiędzy Kuźnicą Skakawską a Opatowem uznano za pomnik przyrody. Początkowo ochronie podlegało 96 dębów, ale już w 2004 r. uchwała Rady Miejskiej w Wieruszowie uznała za pomnik przyrody 93 dęby, a obecnie rośnie około 90 drzew. Niestety w minionym okresie silne podmuchy wiatrów uszkodziły lub całkowicie zniszczyły kilka drzew. Pierwotnie posadzone co 10 m, tworzą unikalne alejowe skupisko tego gatunku. Szacunkowo wiek drzew określono na 100 lat, a obwody poszczególnych okazów na 370 – 415 cm. Najpiękniej aleja prezentuje się jesienią, mieniąc się wówczas różnymi odcieniami żółci, brązu, ale przede wszystkim wielobarwną paletą czerwieni.

Pałac w Lubczynie



Na zboczu terasy brzegowej Pradoliny Proсны, w malowniczej okolicy położony jest neoklasy-cystyczny dwór z tarasami, kryty dachem łamanym z facjatkami. Obiekt w 1913 r. wybudowali Sczanieccy. Wokół urządzili 4,7 ha park, z małym stawikiem.

Do dziś po dawnym zespole dworskim zachowały się zabudowania gospodarcze z pierwszej połowy XX w.

Natomiast w samym pałacu mieści się ośrodek łowiecki „Pałac Lubczyna”, oferujący usługi agroturystyczne i łowieckie.

Kościół św. Rocha w Kuźnicy Skakawskiej

Kościół pod wezwaniem św. Rocha w 1746 r. wybudował ks. Paweł Tujkiewicz i parafianie, jako dziękczynienie za odwrócenie morowego powietrza z Wieruszowa i najbliższej okolicy. Konstrukcja budowli jest jednonawowa, z drewna modrzewiowego. Dach kryty gontem, a wieżyczka dachowa jest zwieńczona krzyżem dwuramiennym.

Wewnątrz ołtarz główny z XVII w. z rzeźbami i obrazem św. Sebastiana i św. Rozalii (patronki od morowego powietrza) oraz Wniebowzięcia Matki Boskiej, po bokach ołtarza dwie figury aniołów. Ołtarz boczny – XVII w. (od południa) z obrazem Matki Boskiej wraz ze św. Janem Chrzcicielem i św. Wawrzyńcem (w kościele są relikwie tego świętego), obraz św. Kazimierza Królewicza, figury Papieża Grzegorza i Biskupa Ambrożego, oraz dawne skarby w kształcie ręki ludzkiej. Ołtarz boczny (od północy) z obrazem Świętej Rodziny, św. Marii Magdaleny. Ambona z drewna wsparta na filarze przedstawiającym czterech ewangelistów.

Gruntowne remonty kościoła przeprowadzono w 1923 r. (dach ponownie pokryty nowymi gontami), w 1931 r. (wnętrze pomalowano), 1962 r. (min. wzmocniono ściany, przywrócono dawną polichromię przedstawiającą sceny ze Starego i Nowego Testamentu), 1984 r. (ponownie malowano kościół). Obecnie od kilku lat były prowadzone prace restauratorskie przy ołtarzu głównym i bocznych.

W pobliżu kościoła widoczne są obwałowania ziemne, ślady po pradawnym grodzisku obronnym kultury łużyckiej, usytuowanym w widłach rzeki Prosy i Niesobu.

Na cmentarzu okalającym świątynię znajdują się dwa pomniki przyrody – dęby szypułkowe.



Zespół Klasztorny Paulinów w Wieruszowie

Pierwsze informacje o klasztorze oo. Paulinów w Wieruszowie pochodzą z roku 1401 r., kiedy Bernard Wierusz funduje drewniany klasztor przy drewnianym kościele pw. Świętego Ducha. W 1612 r. podczas pożaru klasztor i kościół ulega zniszczeniu. Obiekty zostają odbudowane, a w 1680 r. bp Mikołaj Oborowski konsekruje kościół i w ołtarzowych mensach umieszcza relikwie świętych: Grzegorza, Maksymiliana i Witalisa oraz szczątki św. Kandydy. Świątynia jest barokową budowlą jednonawową, z boku z dwoma kaplicami, od frontu z trójosiową fasadą z portalem.

W 1673 r. klasztor wizytował ojciec Kordecki, przeor i obrońca Jasnej Góry, tutaj zachorował i 20 marca 1673 r. zmarł (informuje o tym tablica pamiątkowa).

Wyposażenie kościoła charakteryzuje się przepięknym barokowym wystrojem czarnych stall, wykonanych z drewna w 1682 r. i ozdobione malowidłami świętych oraz dziewięć drewnianych ołtarzy z drugiej połowy XVII w., pomalowanych na czarno. Na chórze umieszczono rokokowy prospekt organowy. Jednak najcenniejszym zabytkiem jest obraz Miłosierdzia Bożego, zwany obrazem Pana Jezusa Pięciorańskiego, który jako jedyny z wyposażenia z czasów fundacji przetrwał do dziś. Kiedyś umieszczony w ołtarzu głównym, na życzenie dziedzica Andrzeja Wierzbity Wieruszowskiego przeniesiony do ołtarza mniejszego. Obraz słynął z wielu łask. W 1701 r. powołano Bractwo Pięciorańskie. 18 kwietnia 2009 r. bp Stanisław Napierała podniósł kościół Zesłania Ducha Świętego do rangi Diecezjalnego Sanktuarium Pana Jezusa Pięciorańskiego.

Rok 1864 r., na mocy ukazu carskiego przynosi paulinom wieruszowskim konieczność opuszczenia klasztoru i świątyni. Powracają dopiero w 1983 r.

Współcześnie obiekty zespołu klasztornego i kościół zostały poddane gruntownym remontom, min. odnowiono dach i wieżyczki świątyni.

Produkt turystyczny Powiatu Wieruszowskiego



Orienteering w powiecie wieruszowskim

Orienteering jest wiodącym produktem turystycznym Powiatu Wieruszowskiego pn. „Wieruszowski Powiat z Mapą i Kompasem”. Ilość tras orienteerin-gowych funkcjonujących na terenie powiatu wieruszowskiego zaskakuje i jest rzadkością w skali ogólnopolskiej! Obecnie można już korzystać z 10 tras orienteerin-gowych, zlokalizowanych w kompleksach leśnych powiatu wieruszowskiego.

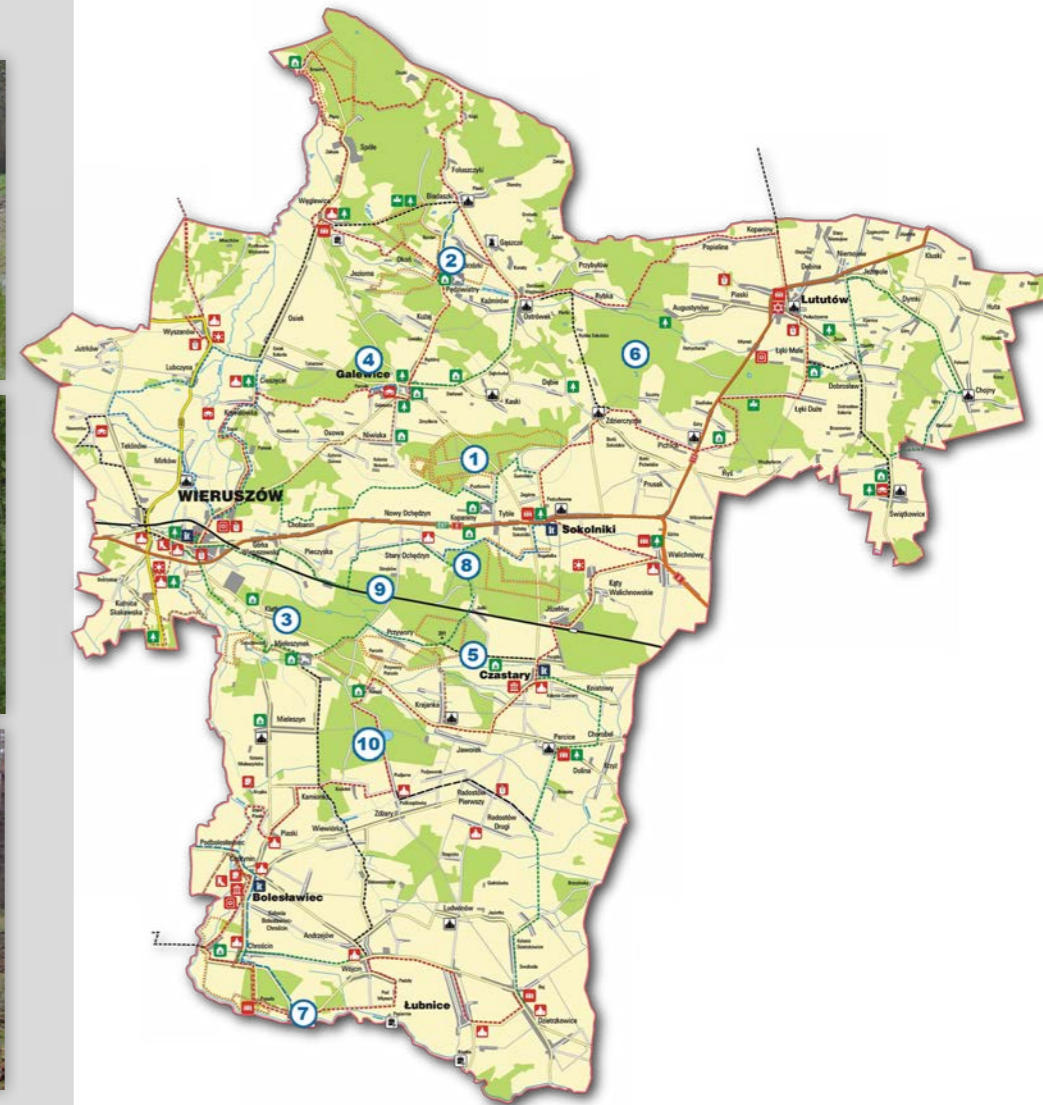
Warto zaznaczyć, że w 2018 roku Powiat Wieruszowski był współorganizatorem Ogólnopolskich Mistrzostw w Biegu na Orientację „Puchar Najmłodszych”, organizowanych w Sokolnikach, Żdżarach i Starym Ochędzynie.

Informacje dotyczące produktu turystycznego „Wieruszowski Powiat z Mapą i Kompasem” dostępne są na stronie internetowej: <https://www.powiat-wieruszowski.pl/mapaifoto/mapa/>.



Dostępne trasy:

1. Sokolski Las
2. Głaz
3. Lisie Jamy
4. Galewice
5. Czastary
6. Szustry
7. Gola
8. „U Maćka III”
9. Pieczyńska
10. Żdżarski Las



Baza gospodarstw agroturystycznych w powiecie wieruszowskim



Nazwa	Adres	Kontakt
Gospodarstwo Agroturystyczne Dom Wczasów Dziecięcych	Głaz 12 98-405 Galewice	Tel/fax: (62) 784 39 29 Tel: (62) 783-87-08 E-mail: dwdglaz@poczta.onet.pl
Gospodarstwo Agroturystyczne „Na Nowinach” Maria Maślanka	Ul. Chopina 1 98-432 Łubnice	Tel: 693 992 810 E-mail: maria.maslanka@onet.com.pl
Gospodarstwo Agroturystyczne „Pałac Lubczyna” Wiesław Wawrzyniak	Lubczyna 1 98-400 Wieruszów	Tel: (62) 78 43 670 Tel: (62) 78 43 628 E-mail: lubczyna@aww.com.pl
Gospodarstwo Agroturystyczne Marianna i Andrzej Heto	Kopaniny 7 98-420 Sokolniki	Tel: (62) 78 454 73
Gospodarstwo Agroturystyczne „U Tereni pod Starą Gruszą” Teresa Łuźniak	Łęki Małe 13 98-360 Lututów	Tel: 606 745 228 E-mail: andrzej383@o2.pl
Gospodarstwo Agroturystyczne Wioletta Sobota	Ul. Polna 38 98-400 Wieruszów	Tel: (62) 78 31 159, 502 176 049 E-mail: wiolettasobota@wp.pl
Gospodarstwo Agroturystyczne „Bocianie Gniazdo” Arleta Tuz	Chróscin 2 98-430 Bolesławiec	Tel: (62) 78 36 476 793 003 199 E-mail: wikipedia@wp.pl www.facebook.com/agroBocianieGniazdo
Gospodarstwo Agroturystyczne „Gościniec nad Prosną” Mariusz Mączka	Goła 1 B 98-430 Bolesławiec	Tel: 501 423 856 E-mail: mariuszmaczka1@o2.pl www.gosciniecnadproсна.pl
Gospodarstwo Agroturystyczne „Jagoda” Małgorzata Borowska	Ul. M. Konopnickiej 67 98-405 Galewice	Tel: (62) 78 38 517 661 998 637 E-mail: kasiab14@onet.pl www.jagoda-galewice.pl

Nazwa	Adres	Kontakt
Gospodarstwo Agroturystyczne „Koniczyna” Iwona Pakuła	Klatka 1 98-400 Wieruszów	Tel: 604 438 501 E-mail: pakulina60@wp.pl
Gospodarstwo Agroturystyczne „Na Grobli” Paweł Lasota	Mieleszynek 18 98-400 Wieruszów	Tel: 605 725 441 E-mail: agrowczasy@onet.pl
Gospodarstwo Agroturystyczne „Na Parceli” Marian Bury	Góry, ul. Parcela 4 98-420 Sokolniki	Tel: (62) 78 46 525 506 892 448 515 921 526 E-mail: nparceli@wp.pl
Gospodarstwo Agroturystyczne „Nad Prosną” Justyna Bielewska	Brzeziny 10 98-405 Galewice	Tel: 667 942 554 E-mail: j.bielewska@onet.pl www.nadproсна.pl
Gospodarstwo Agroturystyczne „Pod Lasem” Kamila Bielecka	Ul. Zachodnia 89 98-410 Czastary	Tel: (62) 78 43 136 505 032 457 E-mail: podlasem@o2.pl www.podlasem.republika.pl
Gospodarstwo Agroturystyczne „Podkowa” Magdalena i Dariusz Góralscy	Ul. M. Konopnickiej 88 98-405 Galewice	Tel: (62) 78 38 140 531 668 219 E-mail: podkowa88@wp.pl
Gospodarstwo Agroturystyczne „Zagroda” Eugeniusz Kasprzak	Niwiska 1 98-405 Galewice	Tel: (62) 78 38 126 694 541 974 www.agrozagroda.com.pl
Gospodarstwo Agroturystyczne Agata i Karol Fita	Hipolity 2 98-360 Lututów	Tel: 606 184 861 E-mail: agata_fita@interia.pl
Gospodarstwo Agroturystyczne ze zdrową żywnością „Pod Lipą” Józef Okoń	Ul. Parkowa 18 98-405 Galewice	Tel: 62 78 38 125 609 165 350 E-mail: jozef_okon@o2.pl
Gospodarstwo Agroturystyczne Renata Zawadzka	Ul. Parkowa 27 98-405 Galewice	Tel: 660717446 E-mail: zawadzki.galewice@o2.pl
Gospodarstwo Agroturystyczne „Viola” Jacek Żurek	Gąszcze 20 98-405 Galewice	Tel: 605 104 068 E-mail: jackuz@wp.pl
Gospodarstwo Agroturystyczne „U Eweliny”	Łęki Małe 13 A 98-360 Lututów	Tel: 535 856 635

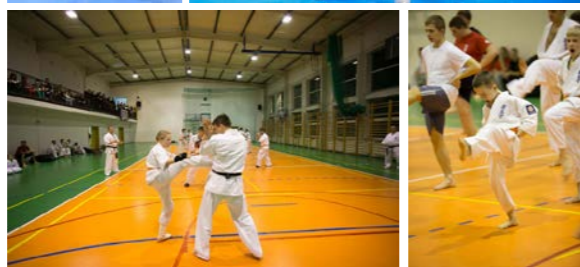
Organizacje pozarządowe

Na terenie powiatu wierzuszowskiego funkcjonuje około 170 organizacji pozarządowych aktywizujących mieszkańców powiatu w zakresie sportu, kultury, turystyki i oświaty.

Bogata oferta przedsięwzięć realizowanych przez organizacje pozarządowe zapewnia mieszkańcom powiatu wierzuszowskiego szerokie spektrum różnorodnych, atrakcyjnych wydarzeń, odbywających się na terenie powiatu, m.in.:



Wojewódzki Rajd Rowerowy organizowany corocznie przez LGD „Między Prosną a Wartą”, promujący walory turystyczno-krajoznawcze Ziemi Wierzuszowskiej oraz Województwa Łódzkiego



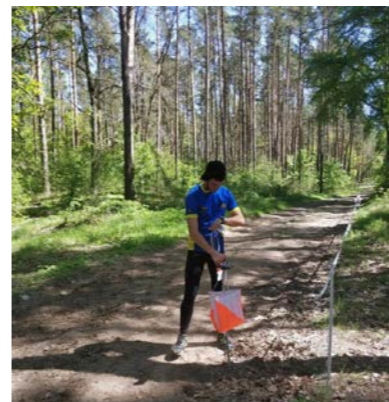
Zawody i treningi karate, kickboxingu Klubu Sportów i Sztuk Walk „GRU-KO” oraz Klubu Sportowego „Husaria” Wieruszów



Wyścigi kolarskie „Wierzuszowskiego Klubu Kolarskiego”: m.in. cykliczny Memoriał im. Marka Malika – MTB XCO oraz Niepodległościowy Maraton MTB Wieruszów



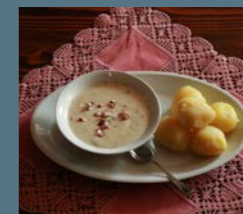
Imprezy mające na celu integrację i wyrównywanie szans osób niepełnosprawnych oraz wsparcie i pomoc osobom niepełnosprawnym Stowarzyszenia Integrycyjnego „Klub Otwartych Serc”



Imprezy orienteeringowe klubów sportowych: MUKS „Junior” Ochędzyna, UKS „Grom” Sokolniki, UKS GOK Galewice. Kluby promują produkt turystyczny „Wierzuszowski Powiat z Mapą i Kompasem”



Promocję Powiatu Wierzuszowskiego wspierają dynamicznie rozwijające się Stowarzyszenia i Koła Gospodyń Wiejskich, popularyzujące regionalne produkty kulinarne wpisane na listę produktów tradycyjnych Ministerstwa Rolnictwa i Rozwoju Wsi:



- łubnicki żur smażony
- plendze kartoflane z Wójcina
- ciastka ze skwarek z Wójcina

Isbn 978-83-65965-35-6



Punkt Informacji Turystycznej działa przy
Powiatowej Bibliotece Publicznej w Wieruszowie:

Ul. Waryńskiego 8
98-400 Wieruszów

Tel/fax: 62/ 783 11 88

E-mail: pbpwieruszow@wp.pl

Strona internetowa: www.pbp-wieruszow.pl